

# В ДИЗАЙНЕ ИНТЕРЬЕРА НЕ СТОИТ СЛЕДОВАТЬ МОДЕ

АВТОР:  
*Сергей Рубцов*

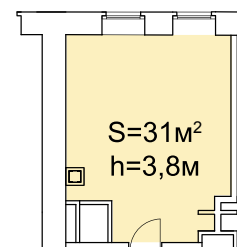
НАЧИНАЯ РАЗГОВОР ОБ ИНТЕРЬЕРАХ АПАРТАМЕНТОВ, ОТМЕТИМ, ЧТО ДИЗАЙНЕРЫ ЛЮБЯТ РАБОТАТЬ С ЭТИМ ФОРМАТОМ. ОДНИ ИЗ ОСНОВНЫХ ПРИЧИН — ВЫСОКИЕ ПОТОЛКИ И БОЛЬШИЕ ОКНА, КОТОРЫЕ, КАК ПРАВИЛО, ХАРАКТЕРНЫ ДЛЯ АПАРТАМЕНТОВ. ОНИ ПОЗВОЛЯЮТ ПОКАЗАТЬ САМУЮ БОЛЬШУЮ ЦЕННОСТЬ ЖИЛЬЯ, КОТОРАЯ НА ПРОФЕССИОНАЛЬНОМ ЯЗЫКЕ НАЗЫВАЕТСЯ ВОЗДУХОМ.



Существует множество актуальных интерьерных решений, которые раскрываются именно в апартаментах. И классический стиль с его высокими потолками, роскошными люстрами, объемной мягкой мебелью, сложным лепным декором, и современные стилевые направления с актуальной оригинальной мебелью требуют воздуха — пространства, чтобы достойно представить все составляющие интерьера. Попробуем проиллюстрировать это на конкретных примерах, рассмотрим планировки дизайнерского жилого комплекса Art Residence на Белорусской.

### ОДНОУРОВНЕВЫЕ АПАРТАМЕНТЫ

Высота потолков — 3,8 м  
Общая площадь — 31 м<sup>2</sup>



**Ирина Кудряшова (И.К.):** Концепция свободного пространства реализуется и в небольших апартаментах — для этого необходимо использовать минимальное количество перегородок или выделить функциональные зоны с помощью элементов из стекла. Чтобы сохранить эффект уединения, стеклянные перегородки и двери хорошо бы декорировать орнаментом различными способами — это и нанесение пескоструйного рисунка на всю площадь стекла, и использование ультрафиолетовой печати на стеклянном полотне. При этом в интерьере все равно остается большая отражающая поверхность, визуально увеличивающая помещение. Зонирование апартаментов помогут осуществить прозрачные резные ширмы — как подвесные, так и напольные.

**Марина Гевелинг (М.Г.):** Наполнят светом маленькое помещение зеркала, а также светлый

### НАШИ КОНСУЛЬТАНТЫ

**Ирина Кудряшова** — дизайнер, с 2005 года разрабатывает проекты жилых и общественных интерьеров. В 2004 году окончила Тольяттинскую государственную академию сервиса (кафедра дизайна). Создавала дизайн-проекты апартаментов

и индивидуальных жилых домов в Москве и Подмосковье, Санкт-Петербурге, Болонье, Варшаве, а также в Черногории. Сотрудничает с итальянскими дизайнерами. В 2011 году основала мастерскую интерьеров Interiori. Лауреат профессиональных конкурсов.

**Марина Гевелинг** — дизайнер, с 2005 года придумывает проекты жилых и общественных интерьеров, придумывает дизайн и конструирует предметы интерьера из дерева. В 2005 году окончила Ижевский государственный технический университет (факультет

рекламы и дизайна). Работала над дизайн-проектами апартаментов и индивидуальных жилых домов в Москве и Подмосковье, Санкт-Петербурге, Ижевске, Ярославле, Казани, работала над интерьерами внутренних помещений теплых ходов.



декор и текстиль. Для отделки одной из стен стоит выбрать зеркальную плитку. Светлое напольное покрытие тоже добавит легкости интерьеру.

**И.К.:** Смелый вариант — зонировать помещение вообще без каких бы то ни было перегородок: с помощью расстановки мебели, цветовых или разноуровневых решений потолка и пола, использования подиумов.

**М.Г.:** А внутри такого подиума создать нишу, в которую поместить спальные принадлежности, книги, различные вещи, диски. Мне нравится идея зонирования пола материалами разной фактуры. К примеру, в одной зоне — плитка, в другой — паркет. Или использовать различные цвета одного и того же напольного покрытия. Имейте в виду: площадь пола и всего помещения будет казаться больше, если плинтус будет того же оттенка, что и материал пола.

**И.К.:** Примером подобного зонирования является студия, в которой зона кухни объединяется с жилой зоной.

**М.Г.:** Очень интересный и стильный прием для выделения зоны кухни — установка барной стойки, которая будет одновременно являться и обеденным столом в зоне гостиной. В небольших апартаментах с высокими потолками реально сэкономить значительную часть площади, если создать некое подобие второго уровня и перенести туда спальное место.

Такое решение станет наиболее рациональным и функциональным: имеющееся пространство распределится на кухонную

и гостевую зоны, а под спальную зону будет отведена имитация антресоли. Переход на второй уровень обычно выполняется в виде одномаршевой лестницы. На «втором» этаже можно поставить просторную кровать, несколько тумбочек, а если высота потолков позволяет, то там же организовать гардеробную.

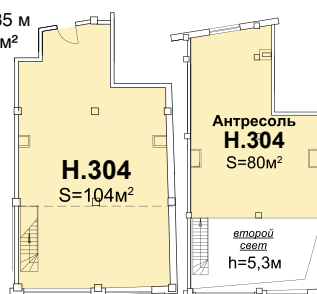
В таких апартаментах огромную роль играет правильное освещение — оно позволяет выгодно обыграть пространство и сделать нужные акценты на отдельных зонах.

**И.К.:** Разумеется, большим плюсом апартаментов являются панорамные окна, которые продолжают и расширяют пространство.

Концепция свободного пространства реализуется и в небольших апартаментах — для этого необходимо использовать минимальное количество перегородок или выделить функциональные зоны с помощью элементов из стекла.

## ДВУХУРОВНЕВЫЕ АПАРТАМЕНТЫ С АНТРЕСОЛЬЮ

Высота потолков — 5,35 м  
 Общая площадь — 184 м<sup>2</sup>  
 (с учетом антресоли)



**И.К.:** В работе с такими планировками (многоуровневые апартаменты, планировка «со сдвигом») важно проследить взаимосвязь помещений и их назначения. Как правило, дизайнеры максимально используют имеющиеся архитектурные особенности, а также подсказки существующей формы стен. Это очень удачная



**ЦЕНЫ  
ВЫРАСТУТ**

**ОТКЛАДЫВАТЬ  
– СЕБЕ ДОРОЖЕ**

Финансовый партнер  
проекта



## **ИННОВАЦИОННЫЙ КВАРТАЛ «СЕРДЦЕ СТОЛИЦЫ»**

**ДО 22 ОКТЯБРЯ  
ПО СТАРОЙ ЦЕНЕ  
– ОТ 193 000  
РУБЛЕЙ/КВ.М**

[WWW.DONSTROY.COM](http://WWW.DONSTROY.COM)

**ДОНСТРОЙ  
(495) 925 47 47**

- На берегу Москвы-реки, в двух шагах от Москва-Сити
- Насыщенная инфраструктура: детский сад и школа, фитнес-клуб с бассейном, творческие студии, рестораны, магазины, клиники и многое другое
- Комфортная и безопасная территория без машин, прогулочная набережная, 6 гектаров парков и скверов, спортивные площадки, роллердромы и велодорожки
- Квартиры от 43 кв.м., с великолепными видами на Москву-реку и прилегающее парковое пространство
- Высота потолков от 3,2 до 4,3 метров, панорамное остекление



площадь, на которой свободно разместятся все комнаты: и гостиная с большими окнами и высокой люстрой, и кухня, и столовая, и даже просторный холл. Торжественность и хорошая инсоляция обеспечиваются за счет второго света — помещения с отсутствующими потолочными перекрытиями на одном этаже.

Данная конструкция создает ощущение большого пространства, легкого и воздушного. В нем выгодно будут смотреться любые вертикальные элементы декора, которые подчеркнут высоту потолка второго этажа. Так, с первого этажа на всю высоту можно сделать дымоход камина. Или со второго этажа спустить современную длинную дизайнерскую люстру, которая будет освещать оба уровня одновременно. Подобные вертикальные решения объединяют пространство и придают цельность дизайну апартаментов. На первом этаже в зоне второго света лучше всего расположить гостиную, чтобы обеспечить наибольший простор там, где семья и гости собираются вместе.

Конечно, раздолье для творческой фантазии предоставляет один из важнейших элементов многоуровневых апартаментов — лестница. В классическом интерьере она бывает с кованым ограждением, авторским рисунком или именным вензелем. В современном — со стеклянными или металлическими ступенями, несимметричными пролетами, оригинальными дизайнерскими решениями перил. Главное ограничение — она должна соответствовать общей концепции помещения. Конечно, нужно позаботиться не только о красоте, но и об удобстве и безопасности лестницы.

**М.Г.:** Если соединить, например, общее пространство первого этажа с холлом второго, а кухню — с расположенной над ней рекреационной зоной, то удастся акцентировать внимание на лестнице дважды.

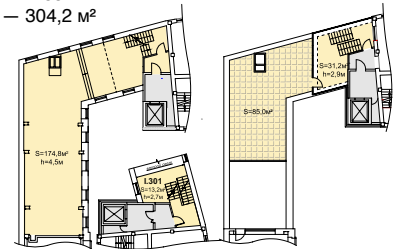
Как правило, дизайнеры максимально используют имеющиеся архитектурные особенности, а также подсказки существующей формы стен. Это очень удачная площадь, на которой свободно разместятся все комнаты: и гостиная с большими окнами и высокой люстрой, и кухня, и столовая, и даже просторный холл.

**И.К.:** В двухуровневых апартаментах удобнее все private комнаты располагать на втором этаже, а общие зоны (гостиную, кухню, столовую) — внизу. На втором уровне обязательно должны быть свои санузлы.

Если в помещении присутствуют несущие конструктивные элементы, например колонны, их надо грамотно вписать в интерьер, обыграв декором и материалами в зависимости от выбранного стиля. Или, взяв их за основу, выстроить дополнительные конструкции — арки или перегородки. Практически любой конструктивный элемент, хотя и усложняет дизайнерскую работу, добавляет в интерьер неповторимость и характер.

### ТРЕХУРОВНЕВЫЕ АПАРТАМЕНТЫ С ТЕРРАСОЙ

Высота потолков — 4,5 м  
 Площадь террасы — 85 м<sup>2</sup>  
 Общая площадь — 304,2 м<sup>2</sup>



Современные стили предпочтительно сочетать с оригинальной тротуарной плиткой, стиль кантри отлично совместим с широкой палубной доской, средиземноморский стиль или стиль прованс будут идеально смотреться на террасе, пол которой украшен мозаикой.

**И.К.:** В этом случае следует отдельно поговорить о террасе. Она способна стать самым любимым местом всей семьи. Летние вечера в кругу близких и друзей или зажигательные вечеринки — очень популярные варианты использования террасы. Поэтому при планировке террас важно создать атмосферу комфорта и уюта. Современная терраса представляет собой открытую рекреационную зону с прекрасным круглогодичным озеленением,





с лежаками, столиками или детским игровым оборудованием.

**М.Г.:** На террасе создают сад камней, разбивают цветник, маленький японский или настоящий сад, устанавливают бассейн и шезлонги, организуют детскую игровую площадку, устраивают летнюю гостиную — предела для фантазии действительно не существует.

**И.К.:** Только необходимо помнить, что есть некоторые общие ограничения в обустройстве пространства террас. К примеру, если владелец планирует установить бассейн, камин или сделать надстройку, оформление террасы должно проходить по общим правилам и согласованиям, касающимся перепланировки квартиры. Обычно пространство создается мебелью и декором — тем, что не изменяет фасад здания и не противоречит противопожарным нормам.

**М.Г.:** При этом дизайн террасы чаще всего выполняют в близком стиле с жилым помещением. Так, для апартаментов, оформленных в классическом стиле, имеет смысл оформить террасы в стиле прованс или винтаж, а для террасы хай-тек апартаментов выбрать аскетичный японский стиль, современную классику или минимализм.

Для отделки пола на террасе чаще всего используют материалы, уместные на улице: плитку, искусственный камень, мозаику, керамогранит, террасную доску из прочных пород дерева, таких как тик или кедр.

Современные стили предпочтительно сочетать с оригинальной тротуарной плиткой, стиль кантри отлично совместим с широкой палубной доской, средиземноморский стиль или стиль прованс будут идеально смотреться на террасе, пол которой украшен мозаикой.

При выборе мебели действуют те же правила, что и при выборе напольного покрытия: нужна устойчивость к разрушительному

Изысканная мебель с элементами художественной ковки, мебель, выполненная из массива прочных пород дерева, плетеная мебель — для любого дизайнерского решения удастся найти подходящий вариант.

В классическом стиле высокий потолок позволяет декорировать апартаменты более сложными элементами: кессонами, массивными люстрами. Они органично смотрятся в таком пространстве, потому что исторически классика — в первую очередь дворцовый стиль.

воздействию погодных условий и стилистическое единство интерьера в целом. Изысканная мебель с элементами художественной ковки, мебель, выполненная из массива прочных пород дерева, плетеная мебель — для любого дизайнерского решения удастся найти подходящий вариант.

## АПАРТАМЕНТЫ С АНТРЕСОЛЬЮ И ТЕРРАСОЙ

Высота потолков — 5,65 м  
Площадь террасы — 39,4 м<sup>2</sup>  
Общая площадь — 348,3 м<sup>2</sup>



**И.К.:** Большая площадь, второй свет, панорамное остекление, терраса — важно каждый из этих элементов использовать максимально эффективно. В любом интерьере плюсом является высота потолков. В классическом стиле высокий потолок позволяет декорировать апартаменты более сложными элементами: кессонами, массивными люстрами. Они органично смотрятся в таком пространстве, потому что исторически классика — в первую очередь дворцовый стиль. В современном интерьере, для которого характерен минимум декора, высокие потолки тоже становятся признаком роскоши.

На антресоли или мансарде, где высота потолка меньше, ее можно визуально увеличить с помощью освещения, например, используя накладную подсветку, которая зрительно «растворяет» потолок, размывает его границы. Лучше выбирать люстры с плафонами, развернутыми



на потолок. Это визуально увеличит его высоту, и комната будет освещаться отраженным равномерным светом.

Если говорить об освещении в целом, очень хорошо использовать несколько световых сценариев, которые создадут в апартаментах разное настроение: и торжественное с большим светом люстр, и камерное с местным светом, которое выделит в интерьере картины и скульптуры.

**М.Г.:** Дизайнерское решение террасы правильное всего соотносить с дизайном и целевым назначением помещения, из которого на нее есть выход. Если терраса примыкает к детской комнате, то логично будет обустроить на ней площадку для игр, мини-бассейн и поставить тент от солнца. Если терраса является продолжением гостиной, то весьма кстати придется мангал и большой обеденный стол для приема гостей. Терраса, примыкающая к рабочему кабинету или мастерской, станет дополнительным комфортным местом для размышлений и рождения новых идей. Кресло-качалка, рабочий столик, стеллажи для книг и арт-объекты создадут соответствующую атмосферу.

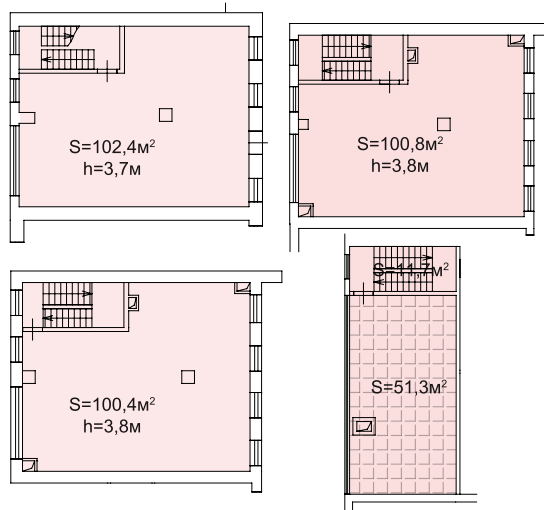
## ЧЕТЫРЕХУРОВНЕВЫЙ ТАУНХАУС С ВЕРАНДОЙ НА КРЫШЕ

### Высота потолков:

1 этаж — 3,69 м  
 2 этаж — 3,78 м  
 3 этаж — 3,76 м  
 4 этаж — переменная

### Площадь:

1 этаж — 94,5 м<sup>2</sup>  
 2 этаж — 92,74 м<sup>2</sup>  
 3 этаж — 93,19 м<sup>2</sup>  
 4 этаж — 53,64 м<sup>2</sup>



**И.К.:** Эти апартаменты — настоящий дом, в котором на каждого члена семьи отведено собственное пространство. И это не только комната, но даже целый этаж! За счет больших окон здесь так много света, что хочется его максимально сохранить и спланировать все помещения максимально открытыми.



Что касается стилевого решения многоуровневых апартаментов, то лучше оформить весь интерьер в едином ключе, внося разнообразие вариациями цвета и фактур. Тогда будет создаваться ощущение большого и цельного пространства.

Другой вариант — «поиграть» и специально сделать одну из комнат или целый этаж выбивающимся из общего дизайна. Например, в интерьере, выполненном в сдержанных тонах, создать пространство с использованием ярких красок (активного зеленого или красного) или с обилием орнамента.

**М.Г.:** Надо помнить, что смешение стилей — штука коварная. Главное — знать, когда остановиться: китч легко перерастает в безвкусицу. Если хочется поэкспериментировать с разными предметами интерьера, то лучше сделать стены однородно светлыми, а на их фоне, как на чистом холсте, пробовать различные цвета, фактуры, формы. Потом они легко меняются. При такой планировке апартаментов целесообразно первый уровень оставить открытым пространством, в котором будут собираться все члены семьи, друзья и гости. Зонирование в таком случае осуществляется, например, при помощи парадной лестницы, которая одновременно и функциональный и декоративный элемент. Лестницу можно превратить в центр зимнего сада с обилием растений и небольшим водоемом.

На втором уровне логично расположить спальню и детские. Третий этаж стоит отвести под спорткомплекс с залом для игр, сауной, массажным кабинетом.

Резюмируя все советы, сделаем вывод: лучший дизайн интерьера вовсе не означает обязательного следования тем или иным веяниям моды, прежде всего это удобство и комфорт для хозяев. (АН)

Другой вариант — «поиграть» и специально сделать одну из комнат или целый этаж выбивающимся из общего дизайна. Например, в интерьере, выполненном в сдержанных тонах, создать пространство с использованием ярких красок (активного зеленого или красного) или с обилием орнамента.